

# Le Lavoir

*Je réalise un pop-up...*

Simple



CONSEIL  
DÉPARTEMENTAL  
GARD



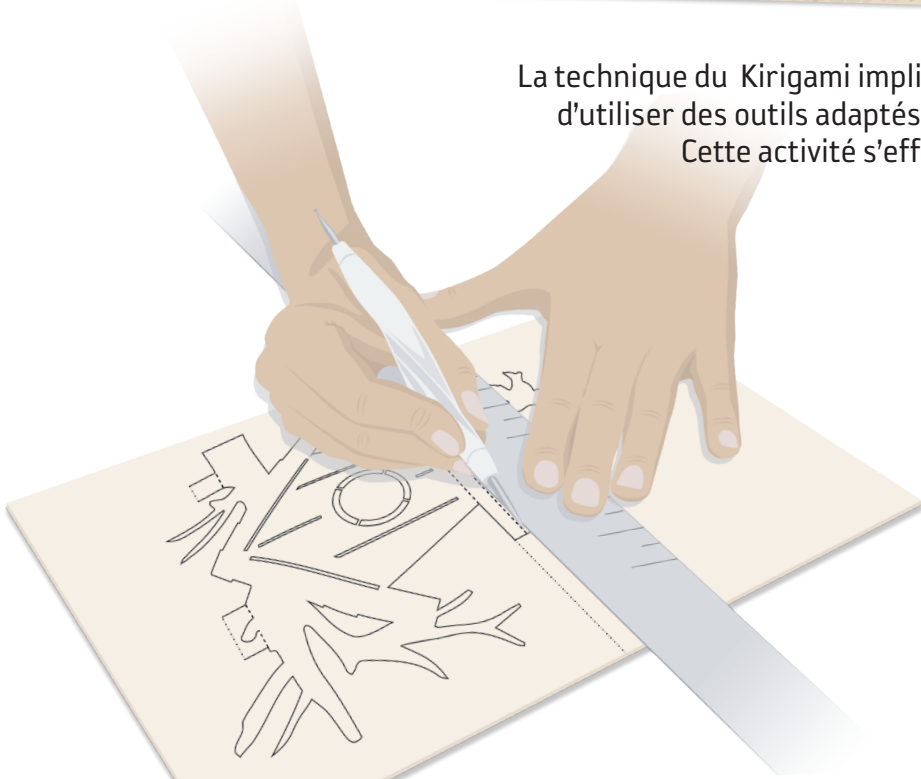
Les enfants  
de **moins**  
de **12 ans**  
doivent être  
accompagnés  
d'un adulte

Archives départementales  
du Gard

# La technique du Kirigami



La technique du Kirigami implique un exercice de découpe du papier. Il est nécessaire d'utiliser des outils adaptés tel qu'un scalpel, un plioir, une planche à découper... Cette activité s'effectue dans un espace calme et bien aéré.



## Les étapes

Lors de la réalisation d'un modèle, l'ordre des étapes de la mise en volume est important.

- 1 Observez attentivement le modèle afin de comprendre comment il se conçoit en repérant les plis et les découpes les plus délicates (voir légende ci-dessous). Puis découpez le périmètre de la carte.
- 2 Marquez tous les plis avec le plioir. Nous vous conseillons de procéder à cette étape avant la découpe des détails de votre modèle car le papier sera moins fragilisé.
- 3 Procédez à la découpe en progressant du centre du sujet vers son extérieur.
- 4 Manipulez le pop-up afin de faire jaillir le volume de la surface plane du papier.

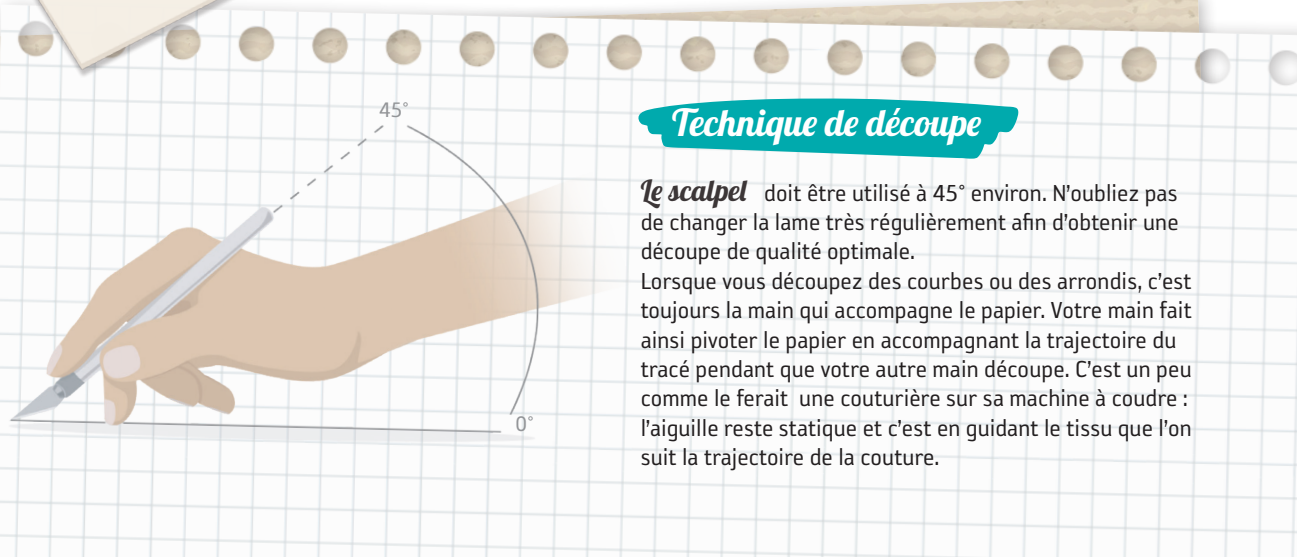
## L'effet miroir

Il est impératif de travailler à l'envers afin de ne pas voir les traits et pointillés de constructions une fois votre carte montée.



## Technique de découpe

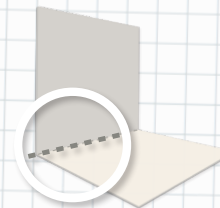
Le **scalpel** doit être utilisé à 45° environ. N'oubliez pas de changer la lame très régulièrement afin d'obtenir une découpe de qualité optimale. Lorsque vous découpez des courbes ou des arrondis, c'est toujours la main qui accompagne le papier. Votre main fait ainsi pivoter le papier en accompagnant la trajectoire du tracé pendant que votre autre main découpe. C'est un peu comme le ferait une couturière sur sa machine à coudre : l'aiguille reste statique et c'est en guidant le tissu que l'on suit la trajectoire de la couture.



## Codification

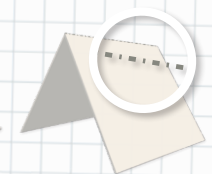


Découpe



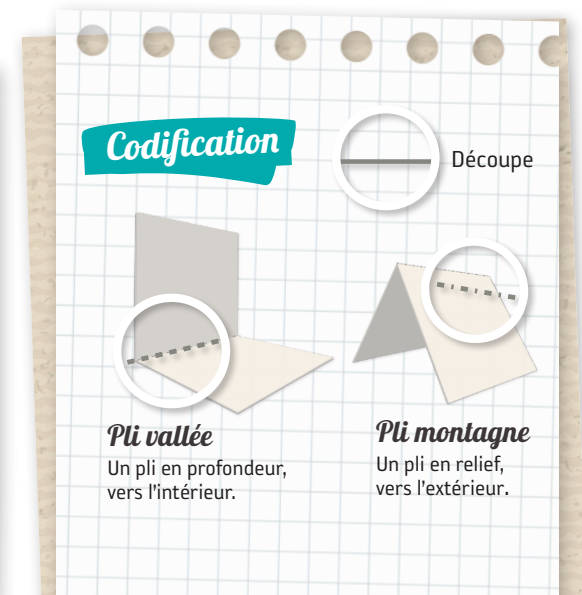
### Pli vallée

Un pli en profondeur, vers l'intérieur.



### Pli montagne

Un pli en relief, vers l'extérieur.



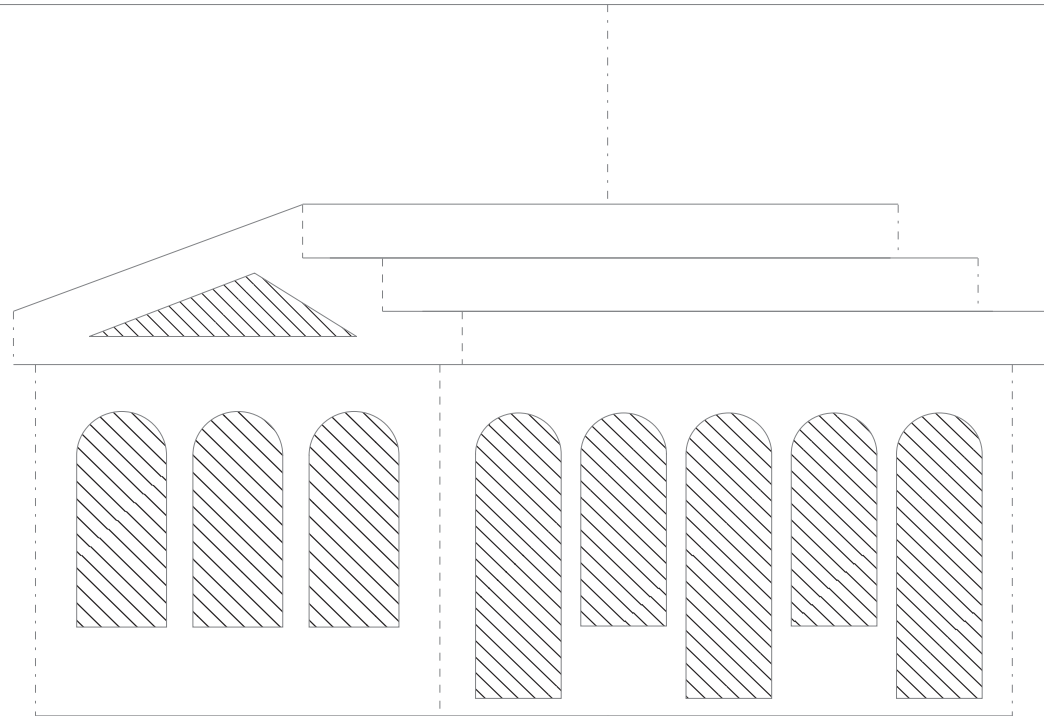
## Légende

- Découpe.
- ..... Pli montagne.
- - - - Pli vallée.

 Zone à découper entièrement.



Les enfants  
de **moins  
de 12 ans**  
doivent être  
accompagnés  
d'un adulte





## Le Lavoir

Un espace urbain particulier

Au détour des sentiers de randonnées, au cœur des villages gardois et même au centre des plus grandes villes, le lavoir est devenu un vestige d'une autre époque. Bien qu'inutilisé dans sa fonction première, la population actuelle reste très attachée à ce patrimoine vernaculaire ; aujourd'hui c'est très souvent avec détermination que les lavoirs sont restaurés et entretenus.

Sous l'Ancien Régime, le linge était lavé sans préconisation, soit au fil de l'eau des rivières, soit dans des bacs pour les plus urbains ; l'eau sale était ainsi déversée au hasard de la géographie du territoire, provoquant bien souvent une pollution néfaste aux animaux et aux personnes. Comme beaucoup de sujets de la vie quotidienne, la lessive subit, au XIX<sup>e</sup> siècle, une révolution technique. Cette période marque l'âge d'or de la construction des lavoirs en France ; il appartient en fait à la cohorte des éléments indispensables à l'urbanisation nouvelle et à l'hygiénisme qui se met en place de façon scientifique et systématique. La rationalisation s'applique à la

construction des lavoirs et répond à des normes précises et nationales édictées par des ingénieurs. Pour aider les communes, Napoléon III soutient la politique de construction des lavoirs par la loi du 3 février 1851 et vote un crédit pour la subventionner à hauteur de 30 %. La construction est commandée par les municipalités sous le contrôle de l'administration départementale.

Ce lieu nouveau a la particularité de regrouper des femmes au travail, un travail difficile. Lavant le linge pour le besoin de leur famille ou bien pour les familles plus riches qui déléguaient leur lessive, les femmes se retrouvent

exclusivement entre elles et sortent de leur foyer. Les discussions vont bon train, le lavoir devient un véritable lieu de vie où les femmes se rencontrent. Encore aujourd'hui dans l'imaginaire collectif, on assimile ce lieu à un endroit de cancans et de disputes. Et pourtant c'est là aussi que les femmes se sont entraînées et ont pu parler librement sans le contrôle de leur mari ou de leur père.

L'utilité du lavoir disparaît avec l'arrivée de l'eau courante dans les foyers.

## Un patrimoine gardois à visiter

Dans le Gard, la plupart des villes et villages gardent des traces de leur lavoir. Plus ou moins bien entretenu, il occupe toujours une place centrale dans la géographie et ce à la fois comme point de repère et comme lieu de rendez-vous.

Deux lavoirs gardois bénéficient, le premier d'une inscription et le second d'un classement au titre des monuments historiques : le lavoir de Pont-Saint-Esprit et le lavoir-fontaine de Saint-Victor-la-Coste.

## Les lavoirs aux Archives

Les Archives départementales du Gard conservent dans la sous-série 20 (Administration communale, 1792-1976) les documents qui témoignent de l'âge d'or des lavoirs. Classés par commune, les dossiers sont riches des nombreux documents qui reflètent toutes les étapes de la construction des lavoirs et de leurs réparations, on peut y trouver par exemple les projets, les délibérations municipales, les devis, et de magnifiques plans...

L'inventaire en ligne est consultable sur le site des archives : <https://archives.gard.fr/>

Le lavoir du Pop-up est une interprétation libre du plan du lavoir de Fontarèches (30).