

Iconographie de la Flore
du Gard

Amaryllidées



24-2-98

AA

Crocus (culture)
a few days
Safraz



13 = 4 - 99

C. H. D.

Anaryllides

Narcissus pseudo-macrotus L.
Narcisse Faux Narcisse (Bonhomme)
Bois-Prés - Quintenfos



17-4-00

Aug

Parassus dubius



Valerianées

Centranthus Ruber L. de Candolle

Centranthe rouge (Valerianée rouge)

Vieux murs, rochers. fl. rouges ou blanches

3. à 8 dem. (fleuret de Mars à Août)



22-1-99

S

Erinyon japonicus



20-10-98

57

Labiées

Salvia officinalis Linn.

Sauge officinale légèrement hybridée

?
Petit arbuste - base des herbes légèrement
liqueuse.

Plantes de l'Inde dans un
climat un peu frais.



Blanc

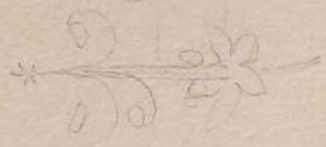
Renonculacées

Nigelle

11 Mai 99
H



Geranium macrorrhizum
par le haut et s'élevait en arce
cabané



Cerianthes

Ceranium rotundifolium - Lin -

Ceranium a. fimbria cordes

Ceranium chevronis Stearns etc



Geranium cultivé
Famille des Geraniées

Poussigne

feuille d'une tannine
(cette à la base)



21-5-99
A. J.

WINDMILLON - LES - ANNONAY
B. GRAYDON

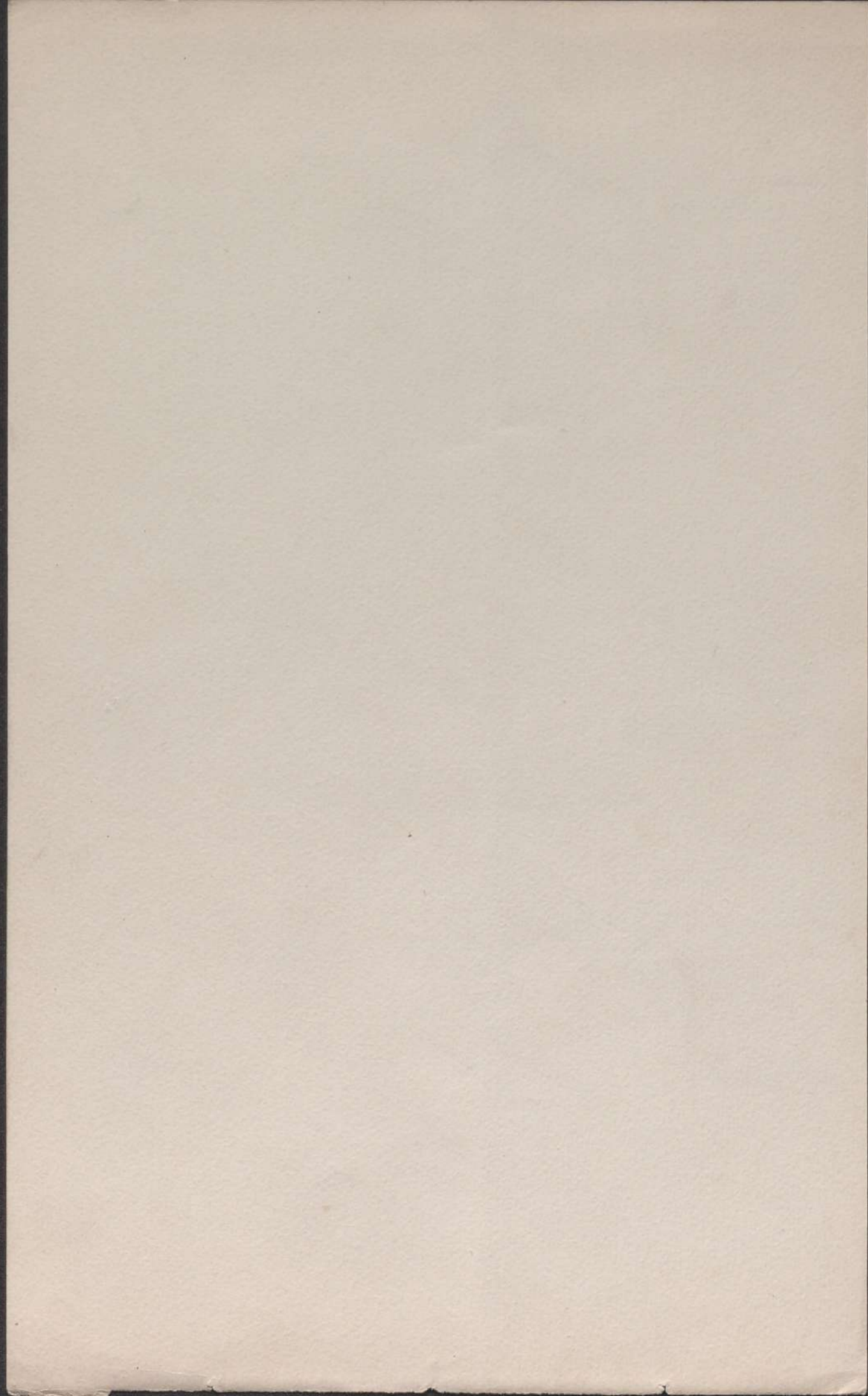
Geraniaceae

Erodium cicutarium (Willd.)

fleurs roses ou blanches - fruit de 7 à 10^{mm} de long

Erodium incultum







21.3-98

[Handwritten signature]

Cruciferae
Capsella bursa pastoris
Bourse à pasteur

6 April 1921



MS

Cribule terrestre

(Zygophytées)

Aut 1921



B.S.

Bourrache officinale

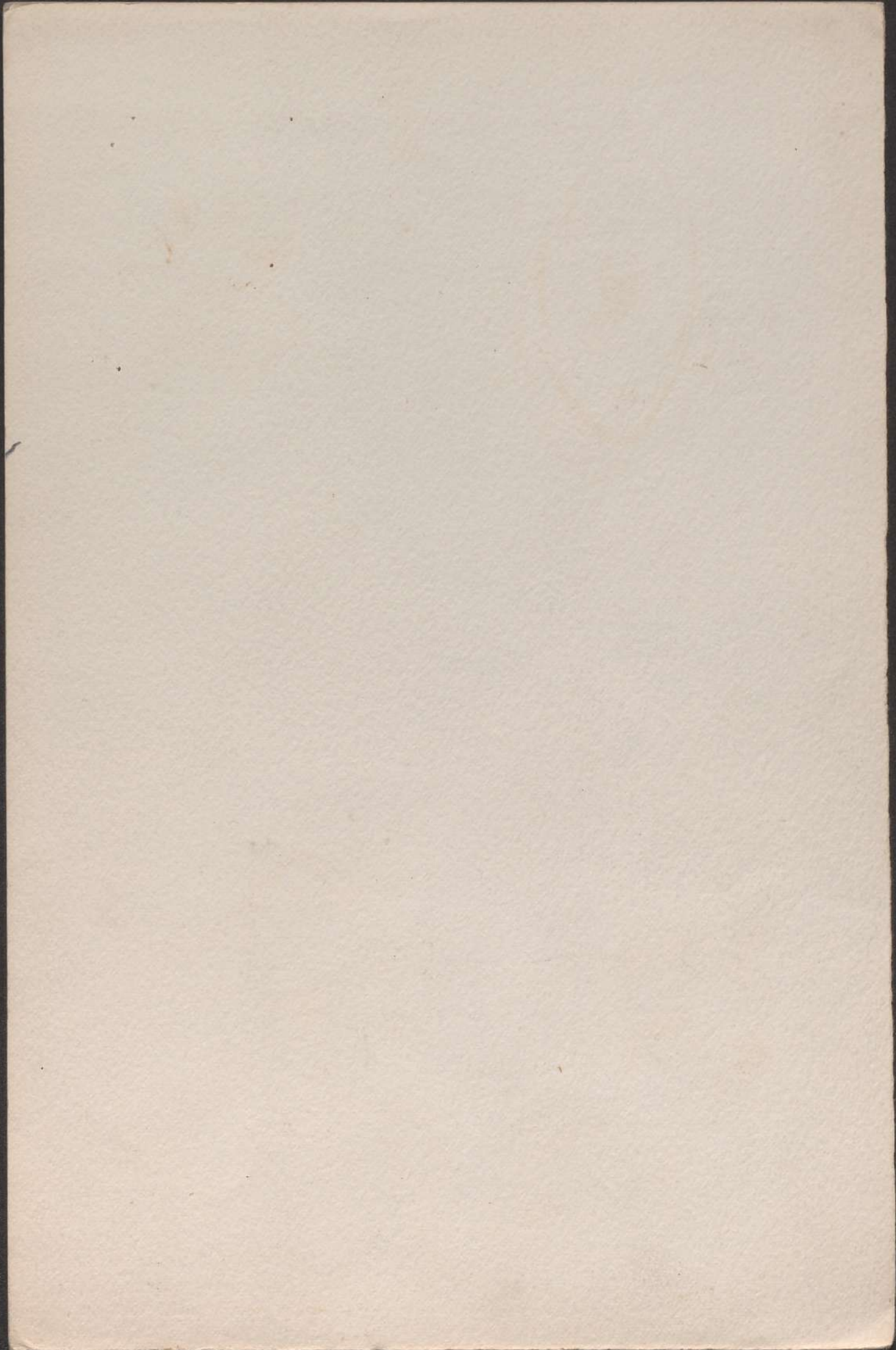
- Nom latin : *Borrago officinalis*
Famille : Boraginées
Plante Plante couverte de poils rudes - feuilles
alternes - tiges remplis de matière mucilagineuse
Inflorescence cyme simple scorpioïde
Calice 5 lobes pointus
Corolle 5 pétales - gorge garnie de bourrelets
Androécée 5 étamines libres.
Pistil ovaire à 2 carpelles, chacun divisé en 2.
4 masses contenant 1 ovule, style à la base ^{gynobasium}
Fruit 4 achenes arrondis
Habitat Champs chemins.

Jaffard



CF

Fabre



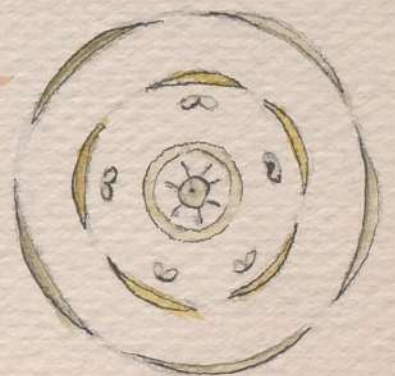
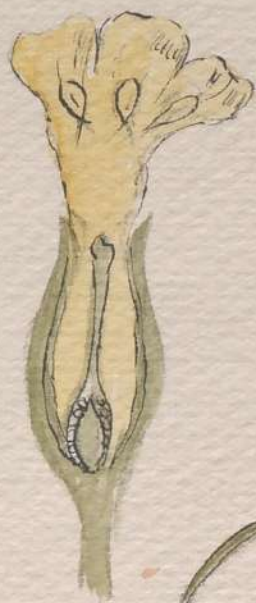


Plum

Herodotus

J. Tafel

2^e année



Primeterie officinale

Primulacées

Corolle en forme de tube à bords régulièrement découpés
en 5 lobes.

Sétamines opposées aux sépales fixées par leur fil
très court à la surface intérieure du tube de la corolle.
Ovaire surmonté d'un style à 5 stigmates.

Pédoncule centroné.

Fruit : capsule.

Primerone



Pois de senteur

Papilionacées.

Fauvel



Blanc

Fougères

(Asplenium trichomanes)

Pigeon



Ophrys frelon Ophrys arachnites

Plante à feuilles vertes développées - Tubercule
à la base de la tige -

Fleurs sans pépère - fleur épanouie à labelle située
en bas - anthère complètement soudée avec le
stigmaté non mobile - labelle sans divisions
sans lobes latéraux développés - simplement velouté

florant de Mai à Juin Plante vivace

Famille des orchidées

Portulaca



Gailler Gratteron

Galium Aparine

Famille des Rubiacées

Calice à sepales non distincts, fruit non surmonté
par les dents du calice. Plante n'ayant pas à la fois les fleurs
disposés en épis et entourés chacune de 2 ou 3 bractées. Corolle non
nettement en tube à la base. Fruit non charnu. Fleurs blanches,
jaunes roses ou rouges. Stige plus ou moins tricuspe d'aiguilles
renversées sur les angles qui sont rudes au toucher. Moitié du
fruit d'entouion 3 mm de largeur. Pédicelles fleuris en
général plus longs que les feuilles au dessous desquelles ils naissent.



Hypericum nummularium
Millepertuis nummulaire
Famille des Hypericacées

Poussignes



Regina

Faint handwritten text at the top of the page, possibly including a name or title.

Faint handwritten text in the upper middle section, appearing to be a list or series of entries.

Faint handwritten text in the middle section, possibly a continuation of the list or a separate entry.

Faint handwritten text in the lower middle section, continuing the list or entries.

Faint handwritten text in the lower section, possibly concluding the list or entries.

Faint handwritten text in the lower section, possibly concluding the list or entries.

Faint handwritten text in the lower section, possibly concluding the list or entries.

Faint handwritten text in the lower section, possibly concluding the list or entries.

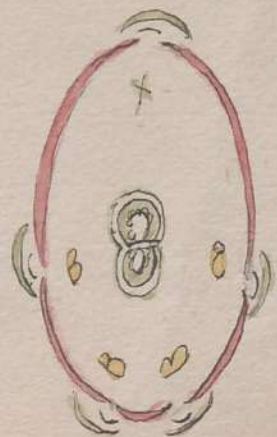


Crucifères

Giroflée

Mery

Fabre



Mustier majeur. (Famille de Loyp)
(Antirrhinum majus)

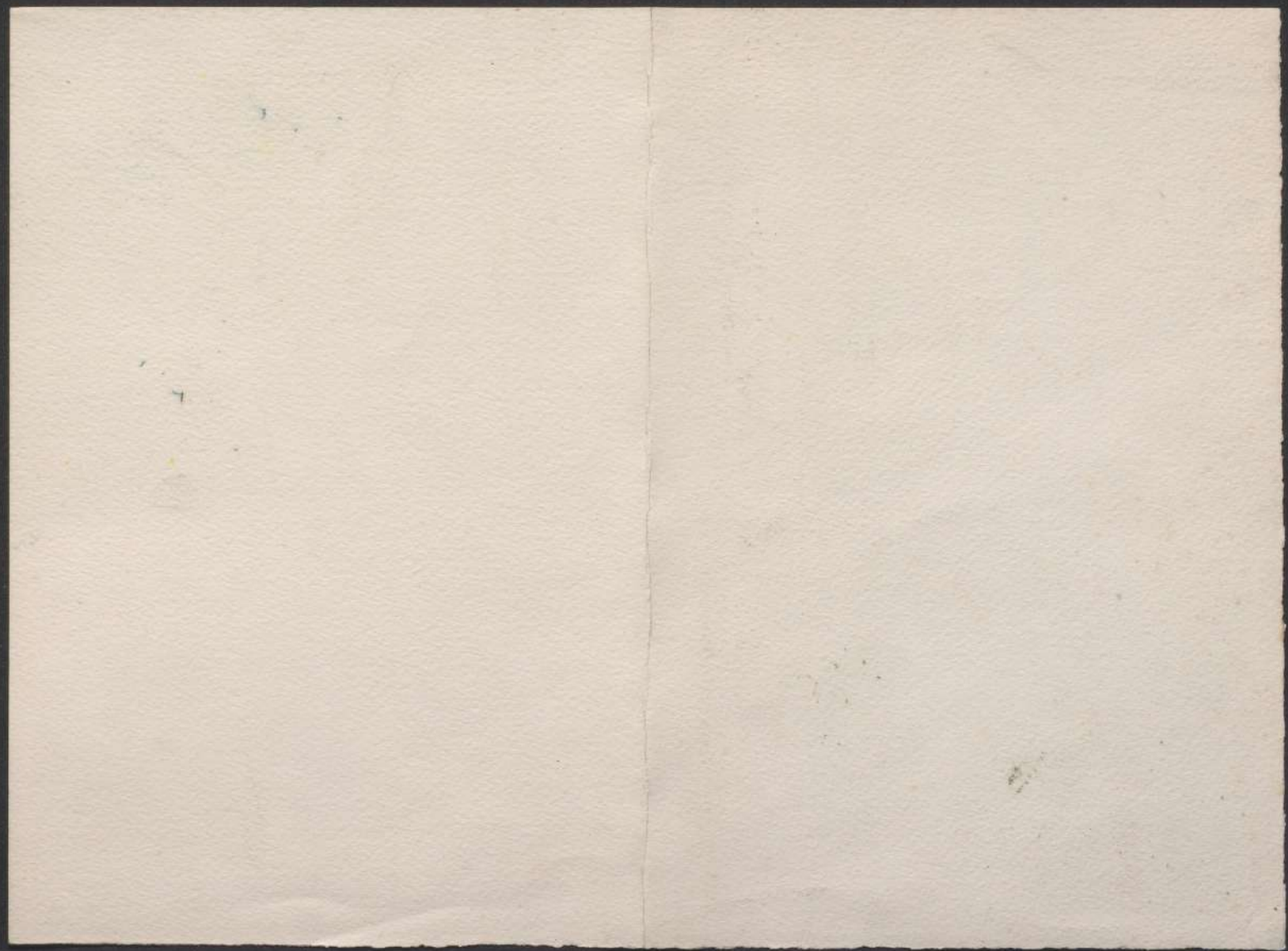
Famille des scrophulariacées
genre mustier 5 espèces

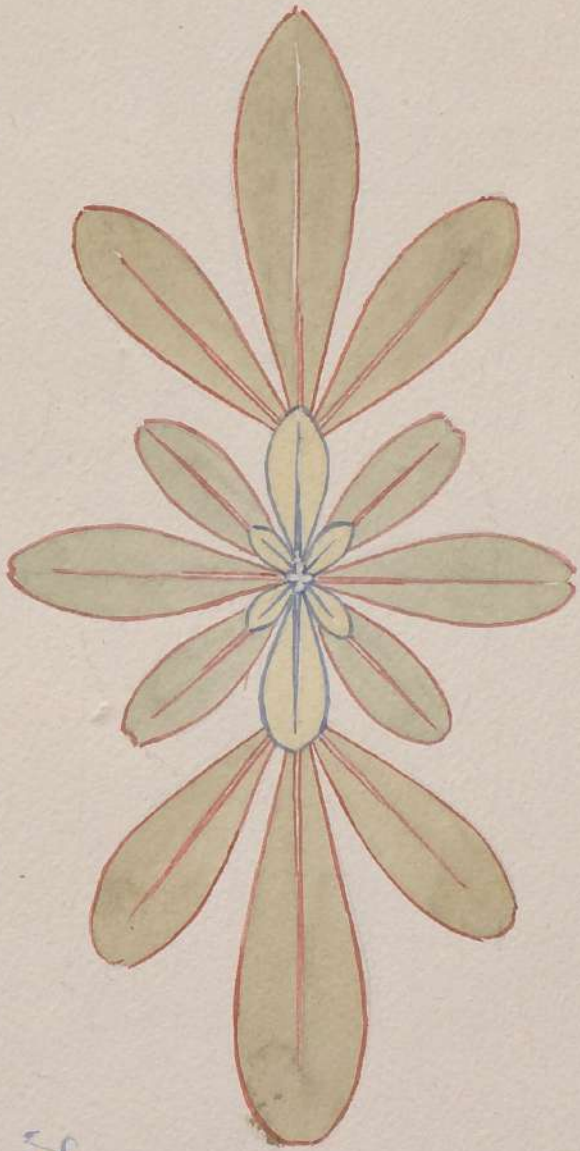


Laurier - Cerise - groupe des Amygdalées
famille des Rosacées.

Agé



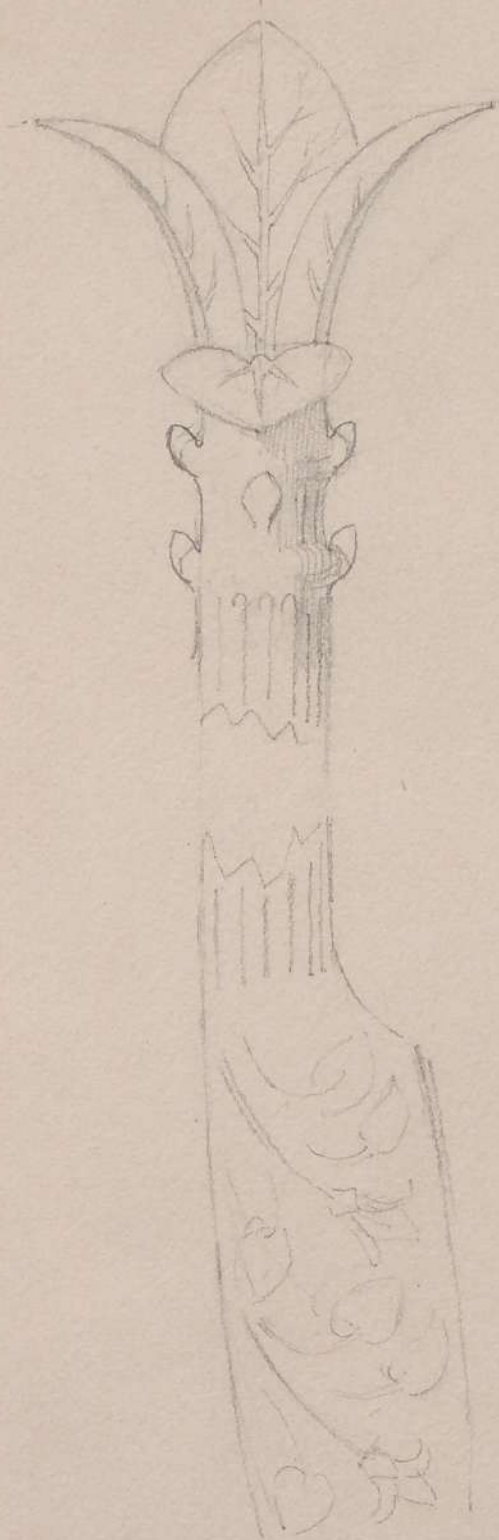


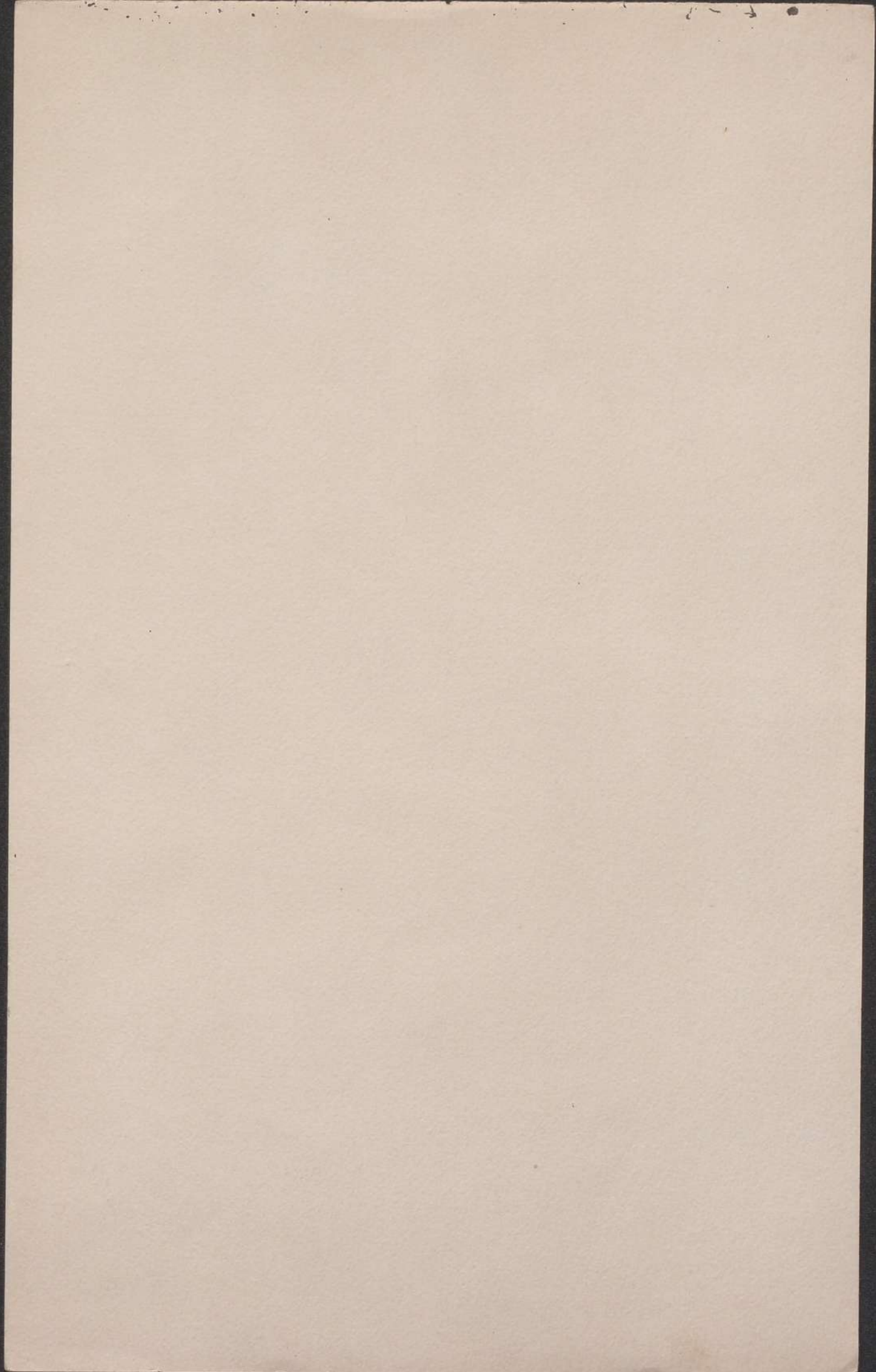


Mouf de décoration pour lingerie emallée
une de l'extrémité une branche de ~~safran~~
Bourgeons formés

47

CANSON & MONTGOMERIE VIDALON - LES - A







M. Varty

Bois cultivé.
(Papilionacées).



Cognassier commun

<u>Nom Latin</u>	<i>Malva vulgaris</i>
<u>Famille</u>	Rosacées
<u>Genre</u>	Cognassier
<u>Inflorescence</u>	solitaire
<u>se Calice</u>	5 sépalés
<u>Corolle</u>	5 pétales
<u>Androcée</u>	nombreuses étamines. Anthères tournées en dedans filets rattachés au calice
<u>Pistil</u>	5 carpelles forment un ensemble ovale au dessous du reste de la fleur. (ovaire infère)
<u>Fruit</u>	chêne - graine : fœtus.
<u>Habitat</u>	: Haie - jardins - Cultivé ou subspontané

J. H. H.



Orchidées

Orchis ustulata

Orchis bruti

Plante à saleté - peu usitée

ES ANTONI A GRAY



Genus in unguis

41

Miconyopsis

Barrac

Famille des Papaveracées



Genet: Spartium à tige de jonc

Thamniogames angiospermes dicotylédones
dialypétales à corolle supérieure. Papilionacées

Caractères généraux

calice gamosépale 5 sépales irréguliers
corolle papilionacée 5 pétales
(étendard - aile - carene)
10 étamines soudées par leur
fillet (1 libre)
1 carpelle libre à plusieurs ovules
fruit : gousse.



Rogue

Ranuncula bulbosa

Ranunculaceae

9



Carduus sanctæ Bahncæ Lois.

Chardon de St Barthelemy

involucre à bractées dont les joints sont à 3 angles

Se rapprochant beaucoup du *carduus acicularis* (Berol)
(extrémité de la tige très cotonneuse au-dessus
de l'involucre)

3 à 6 dem.

X

AYON ANCIENNE MANUFACTURE DE PAPIER GANSOIN & MONTGOLFIERRE



1-11-98

[Stylized signature]

Composées

Lactuca Oleracea

Laiteron maraîcher (Lait d'âne)

Très commun, en peu partout.



20-11-98

W

Hieracium murorum

Eperviavie des murs.

Non vulgairé, herbe de la Passion.



27.8.98

107

Comp.
L'appa n'aport ni n'iz on tir e'péou
Bardane

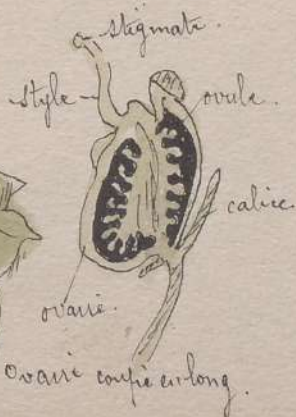


fleur grossie.



partie de l'ovaire.
ovule.

ovaire fendu en travers et grossie.



stigma.
style.
ovule.
calice.
ovaire.
ovaire coupé en long.



Diagramme de la fleur
grossie.

Cymbalaire linnaire

Angiospermes - Dicotylédones - gamopétales

Scrophulariées

Caractères

fleur irrégulière
calice à 5 dents
corolle gamopétale.

4 étamines didynames.
ovaire supérieur à 2 loges.



MONSIEUR ET MADAME
SAUREL ONT L'HONNEUR DE VOUS
FAIRE PART DU MARIAGE DE LEUR
FILLE ÉMILIE SAUREL, PROFESSEUR
DE SCIENCES A L'ÉCOLE NORMALE DE
MENDE, AVEC MONSIEUR GABRIEL
ESPAGNE, DOCTEUR EN MÉDECINE,
MAIRE D'AUMESSAS, CONSEILLER
GÉNÉRAL DU GARD.

VILLENEUVE-LES-AVIGNON, LE 9 AOUT 1924.

MADAME VEUVE
ESPAGNE A L'HONNEUR DE VOUS
FAIRE PART DU MARIAGE DE SON FILS,
LE DOCTEUR GABRIEL ESPAGNE,
MAIRE D'AUMESSAS, CONSEILLER
GÉNÉRAL DU GARD, AVEC MADEMOI-
SELLE ÉMILIE SAUREL, PROFESSEUR
DE SCIENCES A L'ÉCOLE NORMALE DE
MENDE.

AUMESSAS, LE 9 AOUT 1924.



Bourdon



abeille



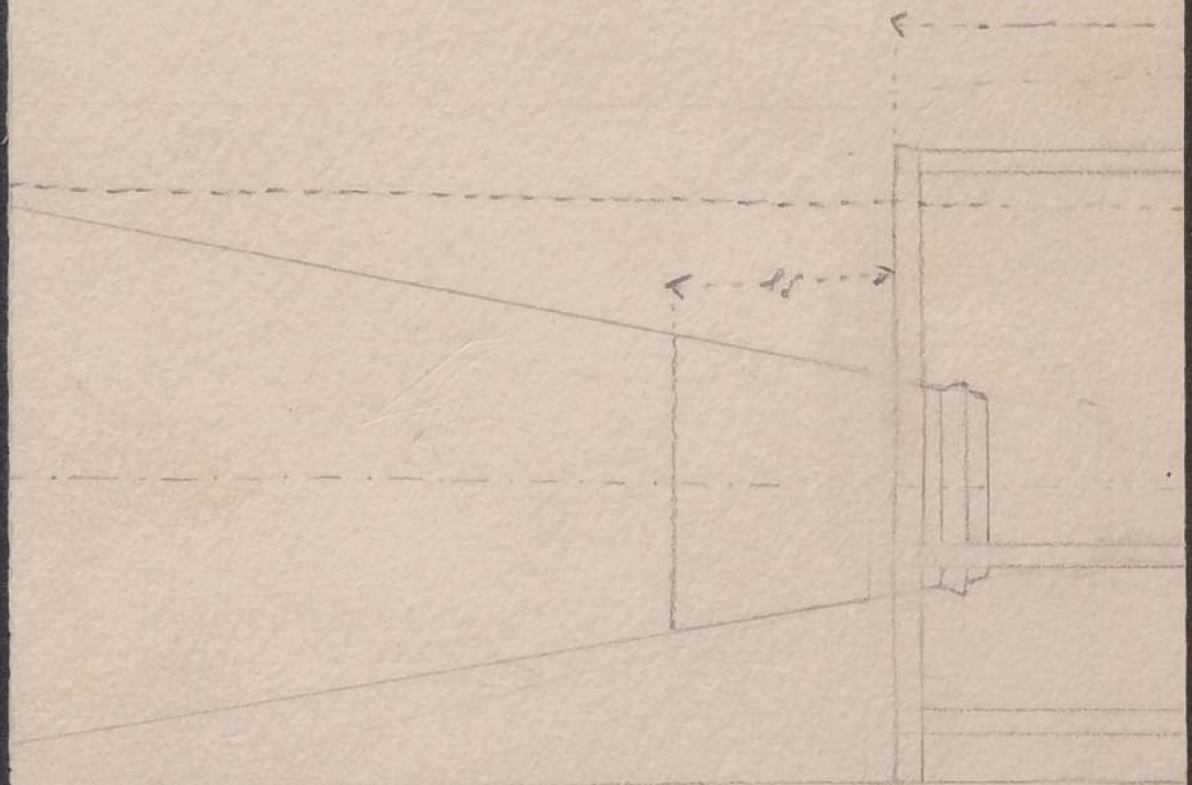
Guêpe



Hyménoptères

Marquerite Roussel

Avril 1919



908



Carabe doré



Cicindèle



Coccinelle



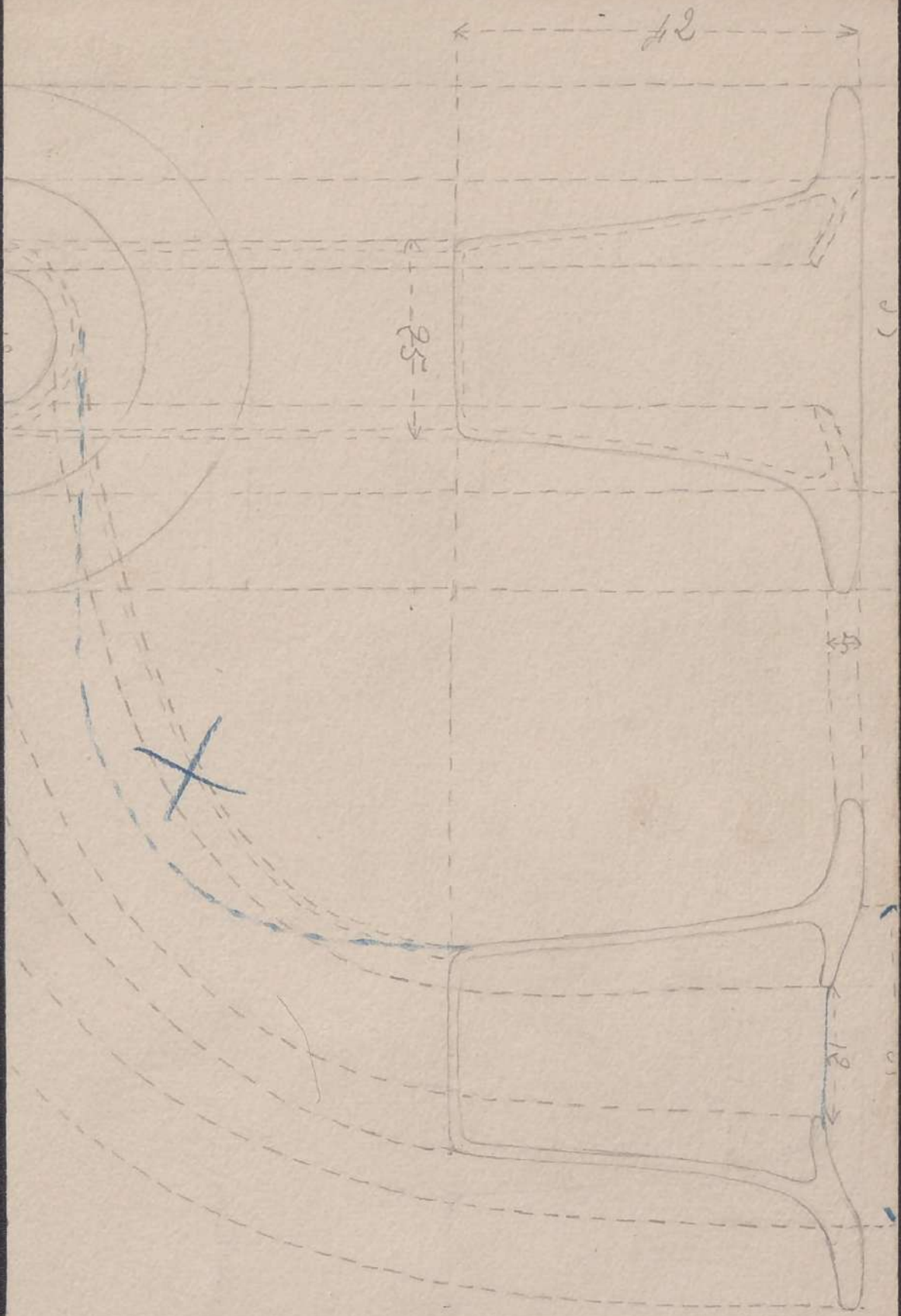
Pyrochoris



Pétoine

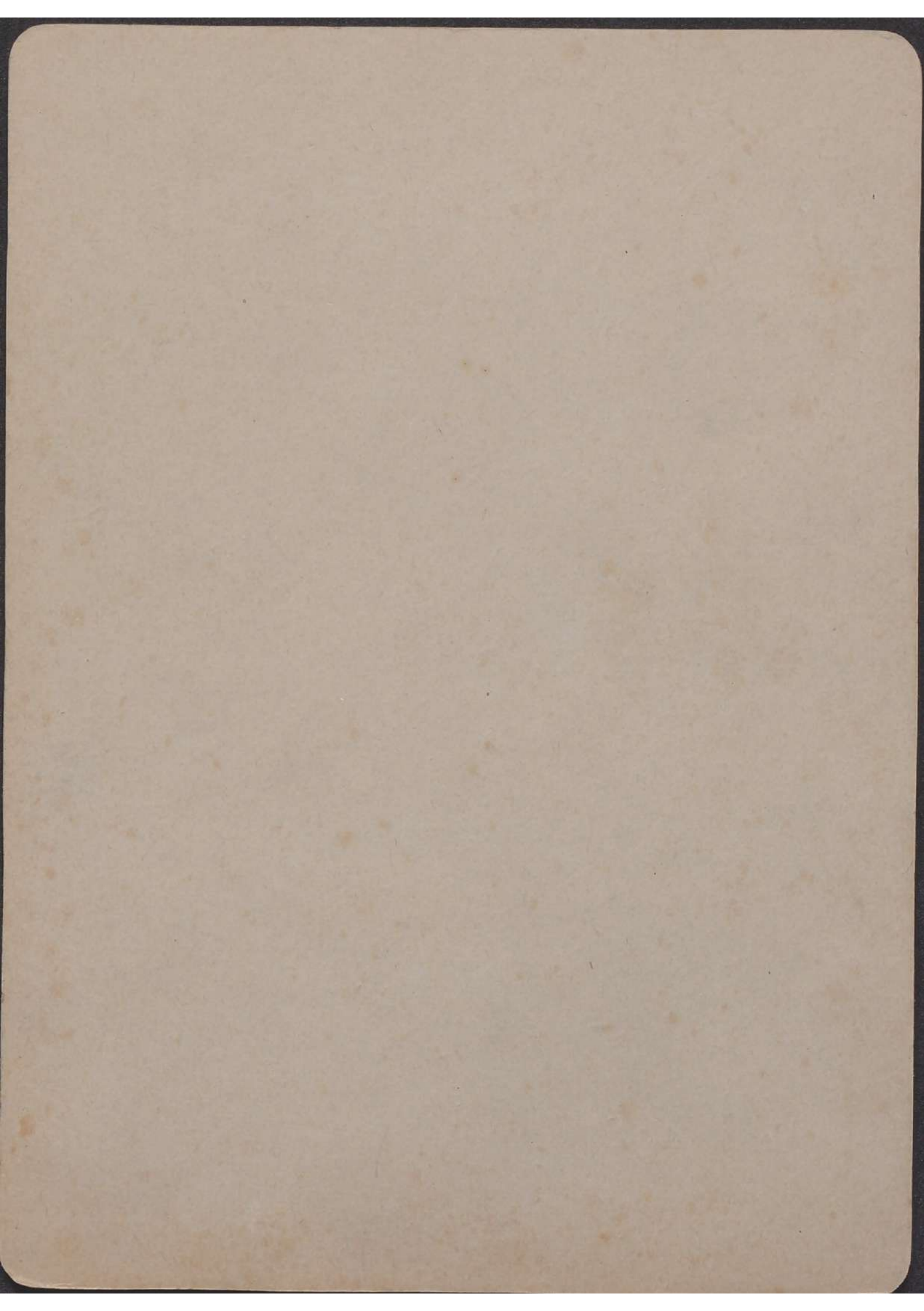


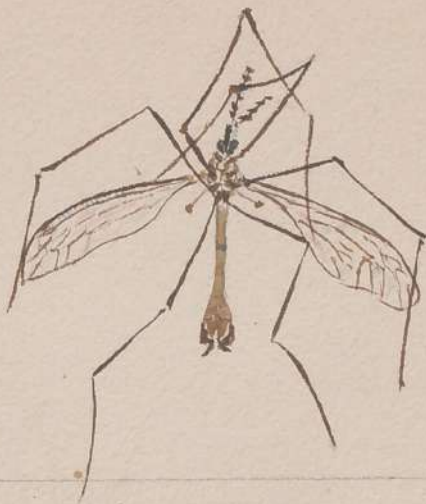
M. Roudel



11







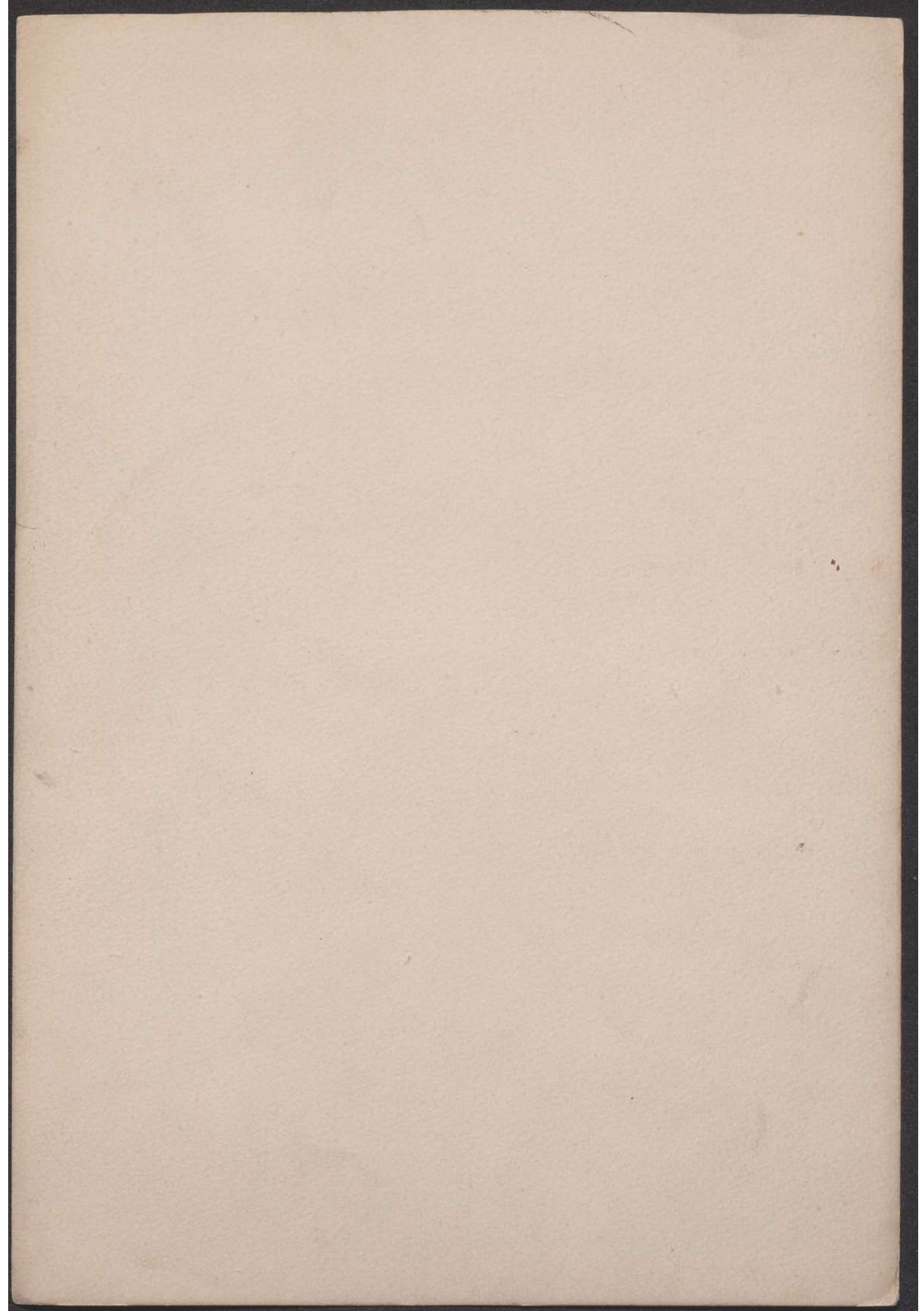
18. April 1919



19 April 1919



23. April 1919.



Courtilière.



Face
dorsale



Face
ventrale



Tête et pattes antérieures.



vue de profil.

Reboul.

EXTRACT FROM THE

RECORDS OF THE

PROCEEDINGS OF THE

LEGISLATIVE COUNCIL

OF THE PROVINCE OF

WESTERN AUSTRALIA

FOR THE YEAR 1900

PERMANENTLY BOUND

BY THE GOVERNMENT

PRINTERS

PERMANENTLY BOUND

BY THE GOVERNMENT

PRINTERS

PERMANENTLY BOUND

BY THE GOVERNMENT

PRINTERS

PERMANENTLY BOUND

BY THE GOVERNMENT

Insectes



Syrnisa des bois



Abeille

Mante religieuse



Sauterelle



Mouche



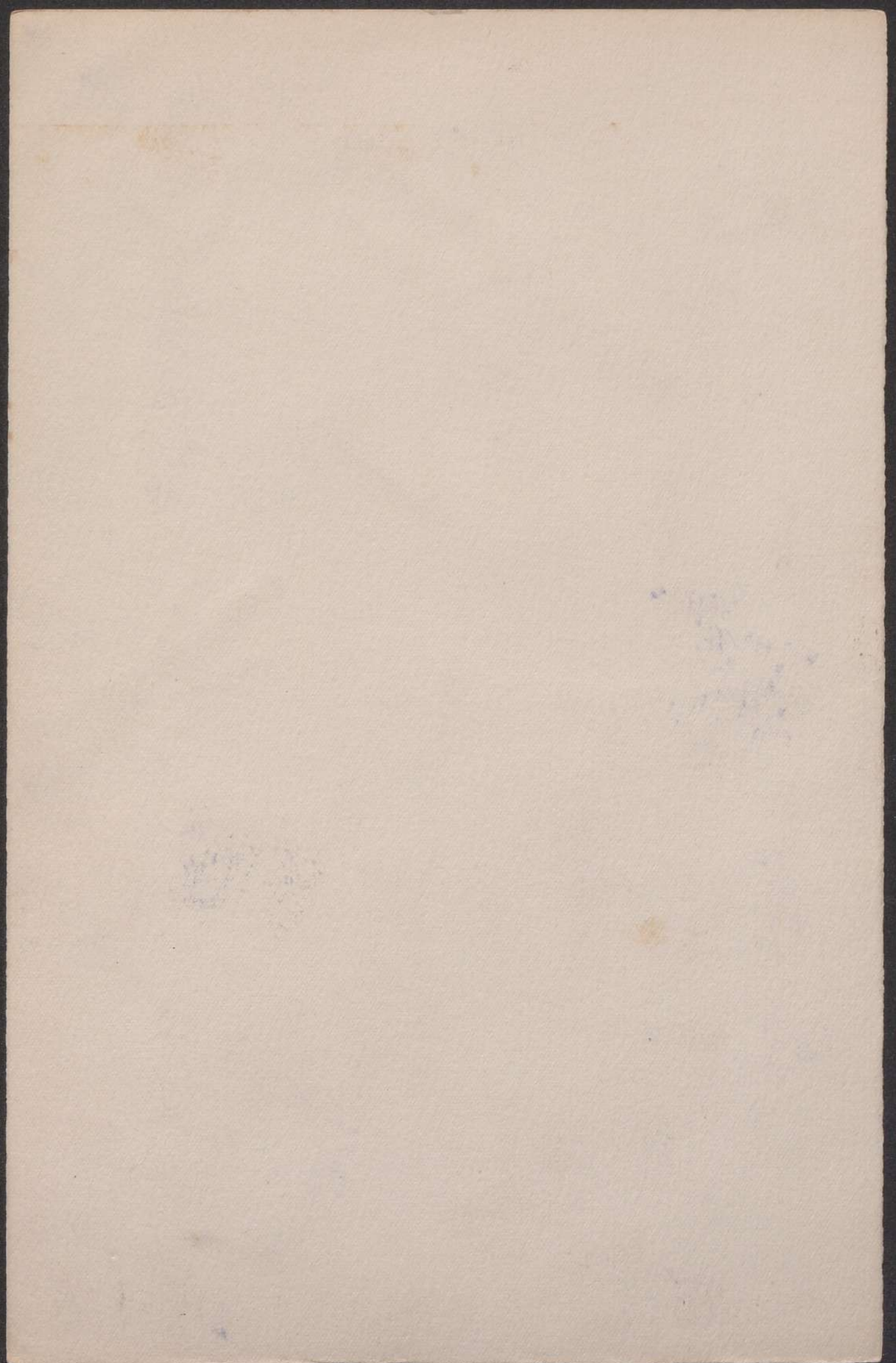
Cigale



Libellule



Blatte



B. CHRAYON ANCIENNE MANUFACTURE

XX



