

Les Ateliers pédagogiques  
Archives départementales du Gard  
Livret d'accompagnement pour le professeur



*Atelier sigillographie*

1	L'ETUDE DES SCEAUX, INTERET POUR L'HISTOIRE.....	4
2	L'HISTOIRE DU SCEAU .....	4
A.	L'ANTIQUITE : LES SCEAUX SONT UTILISES DEPUIS TRES LONGTEMPS.....	4
B.	LE MOYEN ÂGE : L'AGE D'OR DU SCEAU .....	5
C.	AUJOURD'HUI EN FRANCE .....	5
3	L'ETUDE DU SCEAU AU MOYEN AGE .....	7
A.	LA MATRICE .....	7
B.	LE CONTRE-SCEAU* .....	7
C.	LA MATIERE UTILISEE .....	7
	LA CIRE .....	7
	LE PLOMB.....	7
	LES METAUX PRECIEUX COMME L'OR ET L'ARGENT .....	7
D.	LES COULEURS.....	8
	LA CIRE SANS PIGMENT, BEIGE .....	8
	LA CIRE VERTE. ....	8
	LA CIRE ROUGE. ....	8
E.	LES DIFFERENTS TYPES D'ATTACHES AU DOCUMENT.....	8
	LE SCEAU PLAQUE .....	8
	LE SCEAU PENDANT .....	8
F.	LES FORMES ET LES DIMENSIONS DES SCEAUX.....	9
	FORME OVALE OU EN NAVETTE .....	9
	FORME RONDE .....	9
G.	LES TYPES DE SCEAUX.....	10
	SCEAU DE MAJESTE.....	10
	TYPE EQUESTRE .....	10
	TYPE PEDESTRE.....	11
	TYPE ARMORIE* .....	11
	TYPE TOPOGRAPHIQUE* .....	11
	TYPE HAGIOGRAPHIQUE* .....	11
	TYPE DE FANTASIE OU DIVERS .....	12
H.	LA LEGENDE DES SCEAUX .....	12
	DES SCEAUX ET DES MOTS.....	13

## **Le sceau est toujours lié à un document écrit**

Le sceau a deux fonctions principales qui peuvent ou non se réunir :

- Sceller le document c'est-à-dire le fermer et garantir son **inviolabilité\***
- Authentifier l'acte c'est-à-dire attester, par un objet très difficilement imitable, qu'il a été bien produit par une personne autorisée et en respectant les formalités nécessaires. Le sceau a valeur de signature.

On retrouve les sceaux dans de nombreuses civilisations, ils ont été plus ou moins utilisés au cours de l'histoire. Ils ont servi à des hommes, des femmes, tous issus de catégories sociales diverses, des corps de métiers, des abbayes. Encore aujourd'hui la République française utilise le Grand Sceau de France pour sceller les textes importants comme les constitutions.

## 1 L'étude des sceaux, intérêt pour l'Histoire

L'étude des sceaux est appelée la **sigillographie\***, elle permet d'apporter des éléments précieux à l'Histoire comme l'étude des costumes, des monuments et des armes du Moyen Âge.

**L'étymologie du terme est le latin *sigillum*, qui est le diminutif de *signum*, voulant dire signe.**

Comme le sceau est toujours relié à un document écrit qui comporte une date, cela permet de faire une étude historique précise.

Les sceaux offrent aussi des informations importantes au niveau artistique mais ils permettent surtout de mieux connaître les propriétaires des sceaux, qui sont appelés **sigillants\*** et ceci grâce à la façon dont ils sont représentés.

Cette étude permet également de comprendre la notion d'authenticité et l'utilité d'une signature.

## 2 L'histoire du sceau

### A. L'Antiquité : les sceaux sont utilisés depuis très longtemps

Dans la Mésopotamie antique, presque tout le monde possède un petit cylindre-sceau sur lequel est gravée une scène qui sert de marque personnelle au possesseur et qu'on imprime sur une tablette d'argile encore molle en roulant le cylindre.

Les sceaux, toujours en argile, sont également utilisés dans l'Égypte antique sur les papyrus ou sur les tombeaux.

Le cylindre a été remplacé par le cachet.

Les Grecs et les Romains s'en servent surtout pour fermer leurs envois. Ils portent à un doigt un anneau sigillaire.

Le sceau est **apposé\*** sur les écrits, les contrats, les coffres, les bouteilles, les bourses et même à la porte des maisons.

Après la fin de l'Empire romain, les sceaux disparaissent presque entièrement pour plusieurs siècles.

## B. Le Moyen Âge : l'âge d'or du sceau

Dès le X<sup>e</sup> siècle, le carolingien Lothaire et l'empereur allemand Othon III se font représenter assis, avec les **attributs\*** du pouvoir selon le type « de majesté » qui restera propre aux souverains.

Au XII<sup>e</sup> siècle, le sceau est employé à tous propos et par tout le monde, y compris de simples marchands et artisans, ainsi que par les villes, les églises, les abbayes. Dans un temps où peu de gens savent écrire, le sceau suffit à rendre les actes authentiques.

C'est à partir du XVI<sup>e</sup> siècle que l'usage du sceau diminue progressivement, seules les personnes détenant un pouvoir civil l'utilisent comme marque d'authenticité.

## C. Aujourd'hui en France

L'usage du Grand Sceau de France n'est réservé qu'à des occasions solennelles comme par exemple la signature de la Constitution.

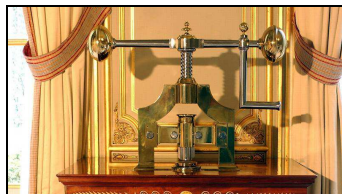
Le Grand Sceau de France est inchangé depuis 1848.

Le Grand Sceau de France représente la Liberté sous les traits de Junon (déesse de la maternité, des femmes) assise, coiffée d'une couronne de lauriers. D'un bras elle tient le **faisceau du licteur\***, symbole de la justice et de l'autre, elle s'appuie sur un gouvernail frappé d'un coq tenant dans une de ses pattes, un globe terrestre.

À ses pieds, se trouve une urne avec les lettres « S » « U » (Suffrage Universel). À gauche, en arrière-plan, des symboles des arts, de l'agriculture et de l'industrie. À droite, des feuilles de chêne, symbole de justice et de sagesse.

En légende circulaire : « RÉPUBLIQUE FRANÇAISE, DÉMOCRATIQUE, UNE ET INDIVISIBLE »

**Le contre-sceau\*** (envers du sceau) comporte les mots « AU NOM DU PEUPLE FRANÇAIS » entourés d'une couronne de chêne et de laurier noués par des épis de blé et des grappes de raisin et de la mention circulaire : « LIBERTÉ, ÉGALITÉ, FRATERNITÉ ».



La presse servant à faire le Grand Sceau est conservée dans le bureau du ministre de la Justice que l'on nomme aussi « Garde des Sceaux »



Constitution du 4 octobre 1958 avec le Grand Sceau de France instituant la V<sup>e</sup> République française

Les sceaux sont encore très largement utilisés de façons différentes.

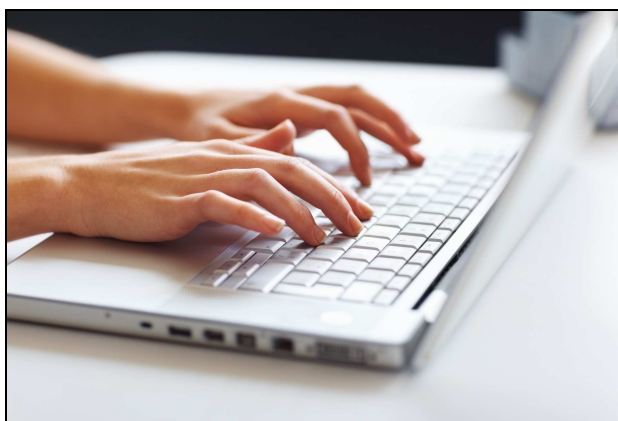
On trouve des traces de son utilisation à la fois pour marquer la propriété et pour assurer l'**inviolabilité\*** des documents ou bien d'objets.



Scellés\* judiciaires



Scellés d'un compteur électrique



Il existe aussi des sceaux informatiques qui permettent de garantir l'authenticité du message et sa réception dans son intégralité.

On appelle cela le scellement des données informatiques.

Les signatures électroniques sont aussi utilisées pour garantir qu'un message électronique n'utilise pas une signature usurpée.

### 3 L'étude du sceau au Moyen Age

#### A. La matrice

La matrice sert à fabriquer les sceaux.

Sur la matrice, a été gravée en creux une image symbolisant le propriétaire du sceau.

La matrice est conservée précieusement dans un coffre ou est portée par le **sigillant\*** comme un pendentif ou une bague.

Elle est détruite à la mort du sigillant.

#### B. Le contre-sceau\*

Pour décourager les faussaires, on leur imprime souvent un contre-sceau, c'est-à-dire un autre sceau au revers du grand sceau.

#### C. La matière utilisée

##### ❖ La cire

Au Moyen Âge la matière la plus utilisée est la cire d'abeille.

Ce n'était pas de la cire pure, elle était mélangée avec d'autres ingrédients (de la **poix\***, de l'huile de lin et de la térébenthine ou du plâtre).

##### ❖ Le plomb

Il est également utilisé par les papes jusqu'au XIV<sup>e</sup> siècle.

##### ❖ Les métaux précieux comme l'or et l'argent

Ils sont utilisés par les rois, les empereurs et les papes pour les actes les plus importants.

Les sceaux des papes sont appelées des **bulles\***.



Archives du Gard

H 110 : bulle du pape Clément IV (1266) en plomb

#### D. Les couleurs

On trouve des sceaux de différentes couleurs.

Ces couleurs ont une signification et donnent également des indications géographiques et historiques.

Les principales couleurs utilisées au Moyen Âge sont :

- ❖ La cire sans pigment, beige.

Elle est presque translucide au départ puis devient marron avec le temps.

- ❖ La cire verte.

La cire verte apparaît au XII<sup>e</sup> siècle, elle est utilisée pour les actes royaux à effet perpétuel.

- ❖ La cire rouge.

Plus rare, elle apparaît aussi au XII<sup>e</sup> siècle, elle est également utilisée pour les sceaux **apposés\*** sur les actes financiers, militaires...



Archives du Gard

G861 : Sceau en cire rouge dans un coffret en métal appendu à une provision du Prieuré de Pierre-Verte (c'est-à-dire à la nomination d'un prieur) par Laurent Cursin, protonotaire (fonctionnaire au service du pape) à Avignon (1648)

#### E. Les différents types d'attaches au document

- ❖ Le sceau plaqué

Jusqu'au XI<sup>e</sup> siècle les sceaux sont directement plaqués au document. On fixe le sceau encore amolli sur une partie du document où l'on a préalablement découpé une fente pour que la cire passe sur le revers du document.

- ❖ Le sceau pendant

Les sceaux, à partir du XI<sup>e</sup> siècle, sont « pendants », c'est-à-dire qu'ils sont rattachés au document avec du parchemin, de la soie ou du chanvre.

Ces cordelettes sont appelées « lacs », pour la soie et le chanvre et « queue » pour le parchemin.





Archives du Gard

H 785 : **Bulle\*** originale d'Innocent III adressé à l'évêque d'Uzès et à l'évêque de Nîmes au sujet d'une plainte de l'abbaye de Saint Gilles contre le comte de Toulouse

## F. Les formes et les dimensions des sceaux

Les formes de sceaux les plus courantes sont :

### ❖ Forme ovale ou en navette

Cette forme est réservée aux dames et aux ecclésiastiques.



Archives du Gard

G 760 : sceau appendu à une sentence arbitrale portant sur le bornage de la pinède entre les terres de Psalmodi et celles du seigneur d'Uzès et d'Aimargues (1265)

### ❖ Forme ronde

Cette forme est utilisée par tous les autres **sigillants\*** (rois, chevaliers, ville...).

La dimension des sceaux varie en fonction de l'importance du sigillant.

La taille moyenne d'un sceau équestre est de 6 cm, plus grand pour les sceaux de majesté, et plus petit pour les sceaux du clergé.

## G. Les types de sceaux

Les sceaux ont été classés en catégories à partir de l'analyse du décor central et de la légende en périphérie circulaire.

### ❖ Sceau de majesté

Le sceau de majesté est réservé au roi, il est représenté assis sur son trône avec ses **attributs**\* comme la couronne, le **sceptre**\*, la main de justice ou le globe...

Il apparaît assis avec des vêtements civils.



Archives du Gard

E dépôt 1 / 287 : Sceau appendu à des lettres **patentes**\* du roi Philippe III (1272)

### ❖ Type équestre

Le sceau typique des chevaliers montre un cavalier équipé pour la guerre ou pour la chasse.



Archives du Gard

G 1158 : sceau en plomb appendu à une mainlevée (levée d'une saisie immobilière) en faveur du prieur de Meynes par Raymond des Baux, prince d'Orange (1344)

❖ Type pédestre

Il s'agit des sceaux des dames, évêques ou abbés.



Reproduction en plâtre AN/D 6682 : Pierre III de Mirepoix, évêque de Maguelone (1306)

Les personnages sont représentés debout, en pied, sous un décor. Les ecclésiastiques tiennent souvent un livre ou une crosse ou sont représentés bénissant.

❖ Type armorié\*

C'est un sceau qui reprend les blasons dans son décor central, mais les couleurs n'apparaissent pas.



❖ Type topographique\*



Archives du Gard

G 760 : sceau appendu à une sentence arbitrale portant sur le bornage de la pinède entre les terres de Psalmodi et celles du seigneur d'Uzès et d'Aimargues (1265)

Ces sceaux représentent des monuments réels ou symboliques : enceintes de villes, tours, ponts, beffrois, édifices religieux.

❖ Type hagiographique\*

Ces sceaux montrent une scène religieuse.

❖ Type de fantaisie ou divers

Ce type de sceau regroupe tous les autres sceaux où sont représentés des animaux, des végétaux, des outils, des métiers, des monstres, des bateaux, etc ...



Reproduction en plâtre AN/ F 4757 : les poissonniers de Bruges (1407)

## H. La légende des sceaux

La légende des sceaux est presque toujours placée sur le pourtour du sceau.

Elle énonce l'identité du **sigillant\***.

Les mots sont souvent abrégés. La langue la plus utilisée au Moyen Âge est le latin.

La légende comporte la plupart du temps un signe marquant le début de la lecture, situé généralement dans la partie supérieure du sceau. Ce signe est souvent une croix, mais aussi une étoile, ...

Vient ensuite le mot sceau sous de nombreuses formes : sigillum, seel, sceel, ou simplement la lettre S.

➤ Des sceaux et des mots

A

Apposer : poser, appliquer sur quelque chose.

Armorié : qui représente les armes ou armoiries d'une ville, d'une famille, dessinées, peintes ou sculptées.

Attribut : ce qui appartient en propre à quelqu'un, accessoires, emblèmes qui servent à caractériser une personne.

B

Bulle : sceau de métal (or, argent, plomb...) ... Le mot vient du latin *bullā* qui désigne différents petits objets de forme ronde. On appelle aussi "bulle" une décision du pape scellée avec une bulle.

C

Contre-sceau : sceau imprimé au revers d'un sceau principal.

F

Faisceaux des licteurs : faisceaux constitués par l'assemblage de branches longues et fines liées. Dans la Rome antique, ces faisceaux étaient portés par des licteurs, des officiers au service des magistrats dont ils exécutaient les sentences.

H

Hagiographique : l'hagiographie est l'écriture de la vie et / ou de l'œuvre des saints

I

Inviolabilité : dans le cas où le cachet ou les scellés ferment le document, ils doivent être détruits pour accéder à sa lecture.

L

Lettres patentes : document rendant publique une décision du roi. On ne dit jamais "une lettre patente" au singulier, car l'expression est une francisation du latin *litterae patentes* (lettre ouverte) : or, le mot latin *litterae* (une lettre, un courrier) est un pluriel.

P

Poix : la poix est une matière collante constituée de résines et goudrons.

S

Scellés : lien apposé sur un document ou tout autre objet pour en interdire l'accès.

Sceptre : bâton ornemental, ressemblant à une masse d'arme, tenu par le monarque, qui est l'un des symboles du pouvoir et de la royauté. Le sceptre est parfois la représentation de la puissance et de l'autorité suprême que Dieu confère au chef.

Sigillographie : science relative aux sceaux.

Sigillant : celui qui appose son sceau.

T

Topographie : représentation sur un plan ou sur une carte des formes du terrain